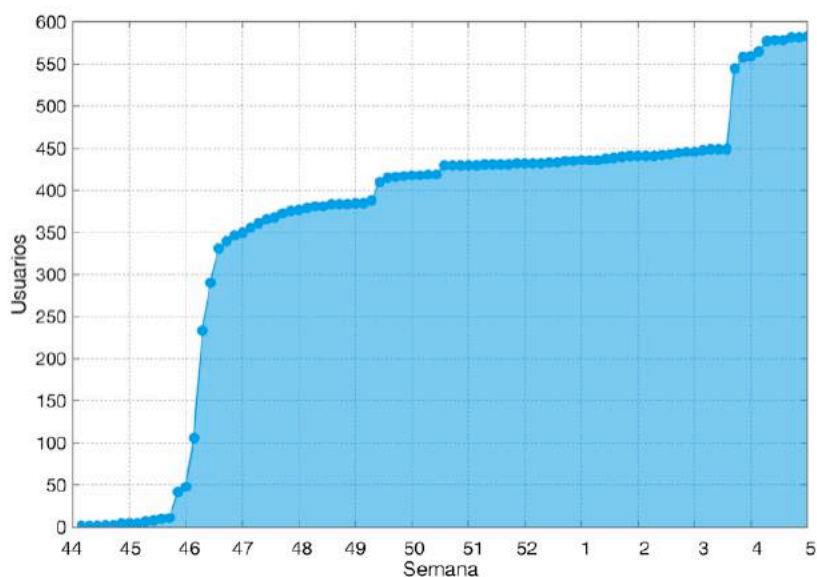


## Boletín GripeNet: temporada 1, 7º entrega:

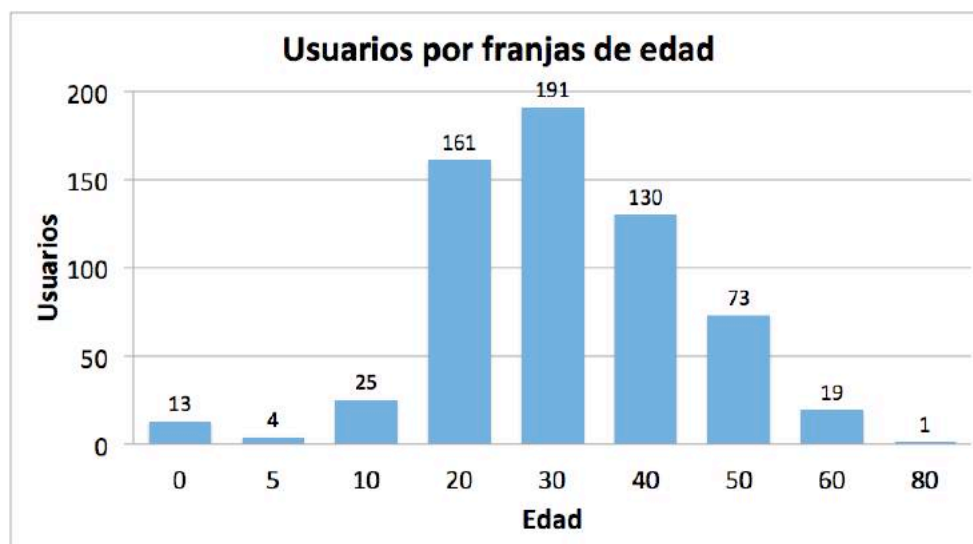
### “Primera temporada de GripeNet.es: Pasando el Ecuador”

Esta semana, interrumpimos los ejemplos sobre brotes epidémicos a lo largo de la historia para adelantar, coincidiendo con el Ecuador de la estación gripal, las primeras estadísticas de **GripeNet.es**.

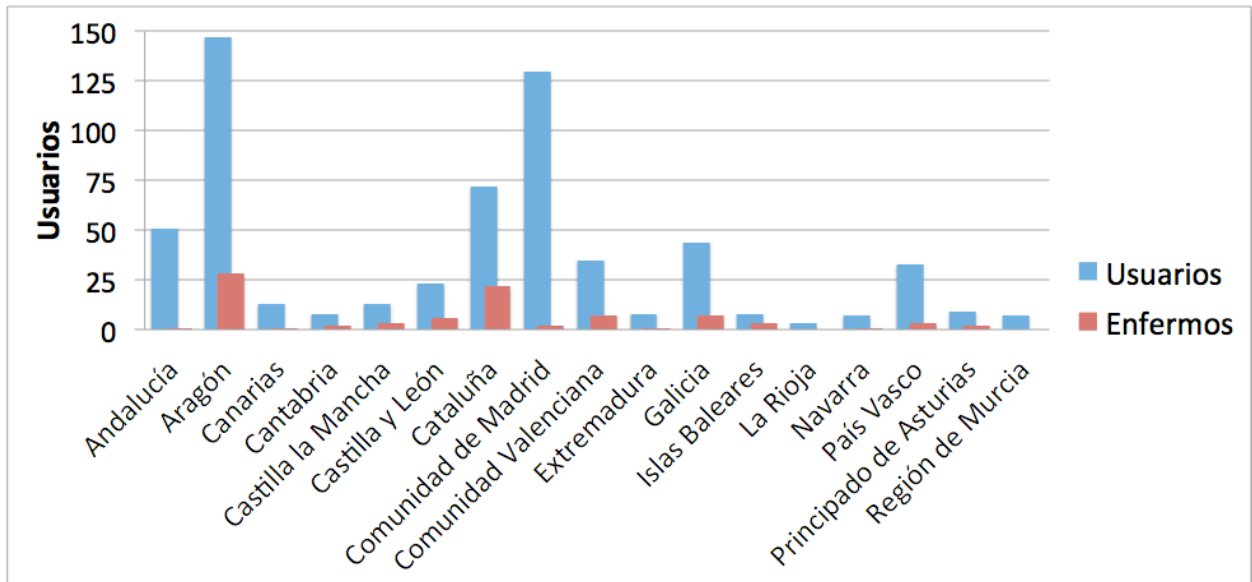


**Figura 1:** Número de usuarios activos en GripeNet.es en función del tiempo.

Para comenzar, la figura 1 muestra la evolución en el tiempo del número de usuarios desde el lanzamiento de la plataforma a mediados del pasado mes de Noviembre de 2012 (*semana 44*) hasta la primera semana de Febrero de 2013 (*semana 5*). Como seguro os imagináis, el proceso de difusión del proyecto entre la población española es una tarea ardua que requiere una gran constancia y, obviamente, algunas de las medidas implementadas durante estos meses han tenido más éxito que otras en lo relativo a la divulgación y participación ciudadanas. Es por ello que os damos las gracias por el enorme apoyo recibido hasta la fecha y os animamos a continuar con la difusión de GripeNet entre vuestros contactos, pues aún nos queda mucho trabajo por hacer.

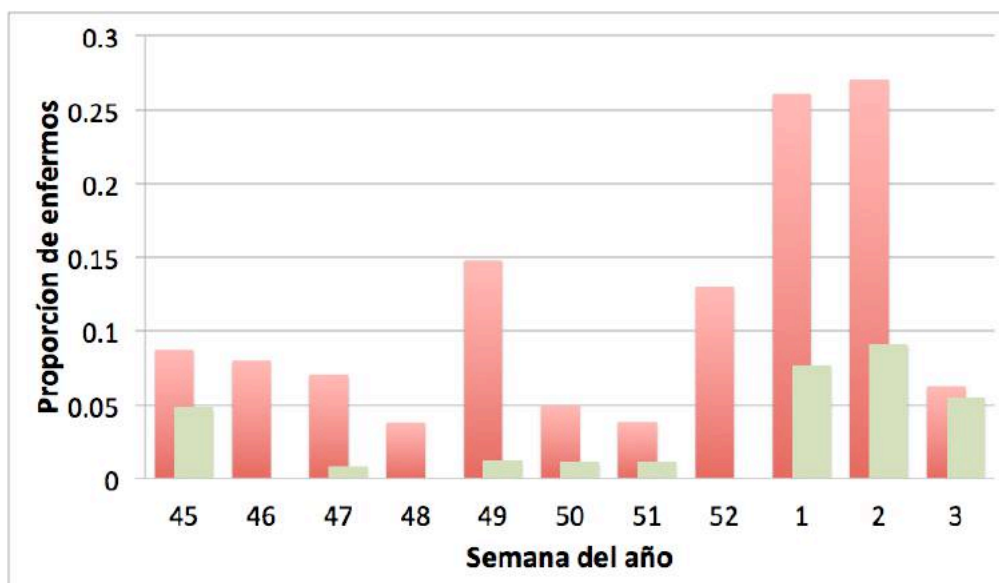


En cuanto las edades de los usuarios de GripeNet (figura 2), comprobamos que la distribución refleja de manera clara el uso heterogéneo que las distintas franjas de edad hacen de Internet, con un número muy limitado de personas por encima de los 60 años. No obstante, quisiéramos aprovechar este espacio para recordar que el sistema ofrece al usuario la posibilidad de informar no sólo de su estado de salud, sino también del de hijos, personas mayores a cargo o, en general, de cualquier persona cercana que dé su consentimiento. Si vives con niños o personas mayores y todavía no las has añadido a tu grupo, desde tu página personal te invitamos a que lo hagas. A través de la experiencia de colaboradores de otros países europeos, sabemos que ésta es la única manera de que estos grupos de edad (cuyo acceso a Internet de forma autónoma es muy limitado) aparezcan adecuadamente representados en el estudio.



**Figura 3:** Distribución del número de usuarios activos (azul) por comunidades autónomas. Las barras rojas indican el número de usuarios que han referido a lo largo de la temporada algún episodio considerado por el sistema como gripal.

En cuanto a la distribución geográfica por comunidades autónomas (figura 3), Aragón lidera las estadísticas en lo relativo al número de usuarios. Si nos fijamos en la incidencia por comunidades puede verse que, atendiendo a las proporciones relativas de casos positivos de episodios gripales reportados en lo que va de temporada, la incidencia de la gripe no es homogénea en la geografía española.



**Figura 4:** Proporción de cuestionarios considerados por el sistema como episodios gripales (rojo). De éstos, (en verde) se cuentan aquellos en los que el usuario declara haber acudido al médico

La figura 4 muestra, en barras rojas, la proporción de cuestionarios asociados con casos positivos de síntomas gripales hasta la tercera semana del mes de Enero y, en verde, únicamente los casos positivos que reportaron haber acudido al médico. Sobre este gráfico, nos gustaría comentar tres aspectos relevantes:

En primer lugar, y pese a lo limitado de nuestra estadística, observamos un notable incremento de los casos de gripe en las primeras semanas del año 2013 que –salvo el descenso anómalo de la última semana- es esencialmente coherente con el comienzo del pico de la gripe estacional.

En segundo lugar, comprobamos que el porcentaje de enfermos que acuden al médico (en verde en la imagen) resulta significativamente pequeño respecto al total de casos identificados por el sistema como positivos. Esta proporción resulta una medida muy relevante en términos epidemiológicos, ya que en ella radica la parte “no cuantificable” de la incidencia de la gripe en la población mediante los sistemas tradicionales de sondeo empleados por las autoridades sanitarias. Su estudio será, sin duda, una de las prioridades del proyecto.

Todavía queda mucho camino por recorrer, pues nuestra limitada estadística hace que estos primeros resultados que representamos en la figura 4 no puedan ser interpretados aún como un indicador totalmente fiable de la situación epidemiológica real. De igual modo, es muy pronto para fragmentar los datos de incidencia por franjas de edad o área geográfica, ya que el aún limitado número de usuarios restringe a su vez la cantidad de cuestionarios que recibimos por semana; quedando muchas áreas (así como algunas franjas de edad) apenas representadas.

De este modo, la tercera reflexión es que todavía tenemos mucho trabajo por delante. Gracias a vuestra colaboración, no nos cabe duda de que pronto seremos más en GripeNet.es y podremos seguir avanzando hacia el logro de nuestros objetivos.



